

Dell Latitude E6320 Korisničko uputstvo

Model sa regulacijom: P12S
Tip sa regulacijom: P12S001



Napomene, oprez i upozorenja



NAPOMENA: NAPOMENA ukazuje na važne informacije koje će vam pomoći da iskoristite računar na bolji način.



OPREZ: OPREZ ukazuje na potencijalno oštećenje hardvera ili gubitak podataka u slučaju nepoštovanja uputstava.



UPOZORENJE: UPOZORENJE ukazuje na potencijalno oštećenje imovine, telesne povrede i smrtni ishod.

Informacije u ovoj brošuri podložne su promenama bez prethodne najave.

© 2011. Dell Inc. Sva prava zadržana.

Umnožavanje ovih materijala na bilo koji način bez prethodne pismene dozvole kompanije Dell Inc. je strogo zabranjeno.

Trgovačke oznake korišćene u ovom tekstu: Dell™, DELL logotip, Dell Precision™, Precision ON™, ExpressCharge™, Latitude™, Latitude ON™, OptiPlex™, Vostro™ i Wi-Fi Catcher™ su trgovačke oznake kompanije Dell Inc. Intel®, Pentium®, Xeon®, Core™, Atom™, Centrino® i Celeron® su registrovane trgovačke oznake ili trgovačke oznake kompanije Intel Corporation u SAD-u i drugim državama. AMD® je registrovana trgovačka oznaka i AMD Opteron™, AMD Phenom™, AMD Sempron™, AMD Athlon™, ATI Radeon™ i ATI FirePro™ su trgovačke oznake kompanije Advanced Micro Devices, Inc. Microsoft®, Windows®, MS-DOS®, Windows Vista®, Windows Vista start dugme i Office Outlook® su trgovačke oznake ili registrovane trgovačke oznake kompanije Microsoft Corporation u Sjedinjenim Državama i/ili drugim zemljama. Blu-ray Disc™ je trgovačka oznaka u vlasništvu kompanije Blu-ray Disc Association (BDA) i licencirana je za upotrebu na diskovima i plejerima. Bluetooth® oznaka je registrovana trgovačka oznaka u vlasništvu kompanije Bluetooth® SIG, Inc. i svako korišćenje takve oznake od strane kompanije Dell Inc. je na osnovu licence. Wi-Fi® je registrovana trgovačka oznaka kompanije Wireless Ethernet Compatibility Alliance, Inc.

Ostale trgovačke oznake i trgovački nazivi mogu se koristiti u ovom dokumentu da označe pravna lica vlasnike oznaka i naziva ili njihove proizvode. Dell Inc. se odriče bilo kakvih vlasničkih interesa za navedene trgovačke oznake i nazive, osim vlastitih.

2011 – 07

Rev. A00

Sadržaj

Napomene, oprez i upozorenja.....	2
Poglavlje 1: Rad na računaru.....	9
Pre rada u unutrašnjosti računara.....	9
Preporučeni alati.....	11
Isključivanje računara.....	11
Posle rada u unutrašnjosti računara.....	11
Poglavlje 2: ExpressCard.....	13
Uklanjanje ExpressCard kartice.....	13
Instaliranje ExpressCard kartice.....	14
Poglavlje 3: Secure Digital (SD) kartica.....	15
Uklanjanje Secure Digital (SD) kartice.....	15
Instaliranje Secure Digital (SD) kartice.....	16
Poglavlje 4: Baterija.....	17
Uklanjanje baterije.....	17
Instaliranje baterije.....	17
Poglavlje 5: Kartica za modul pretplatničkog identiteta (SIM).....	19
Removing The Subscriber Identity Module (SIM) Card.....	19
Instaliranje kartice za modul pretplatničkog identiteta (SIM).....	20
Poglavlje 6: Čvrsti disk.....	21
Uklanjanje čvrstog diska.....	21
Instaliranje čvrstog diska.....	22
Poglavlje 7: Optički disk.....	23
Uklanjanje optičkog diska.....	23

Instaliranje optičkog diska.....	25
Poglavlje 8: Poklopac osnove.....	27
Uklanjanje poklopca osnove.....	27
Instaliranje poklopca osnove.....	28
Poglavlje 9: Memorijska kartica.....	29
Uklanjanje memorije.....	29
Instaliranje memorije.....	30
Poglavlje 10: Coin-Cell baterija.....	31
Uklanjanje Coin-Cell baterije.....	31
Instaliranje Coin-Cell baterije.....	32
Poglavlje 11: Kartica za bežičnu lokalnu mrežu (WLAN).....	33
Uklanjanje kartice za bežičnu lokalnu mrežu (WLAN).....	33
Instaliranje kartice za bežičnu lokalnu mrežu (WLAN).....	34
Poglavlje 12: Kartica za bežičnu mrežu šireg geografskog područja (WWAN).....	35
Uklanjanje kartice za bežičnu mrežu šireg geografskog područja (WWAN).....	35
Instaliranje kartice za bežičnu mrežu šireg geografskog područja (WWAN).....	36
Poglavlje 13: Okvir tastature.....	37
Uklanjanje okvira tastature.....	37
Instaliranje okvira tastature.....	38
Poglavlje 14: Tastatura.....	39
Uklanjanje tastature.....	39
Instaliranje tastature.....	41
Poglavlje 15: Oslonac za dlan.....	43
Uklanjanje sklopa oslonca za dlan.....	43
Instaliranje sklopa oslonca za dlan.....	45

Poglavlje 16: Bluetooth kartica.....	47
Uklanjanje Bluetooth kartice.....	47
Instaliranje Bluetooth kartice.....	48
Poglavlje 17: LED ploča.....	49
Uklanjanje LED ploče.....	49
Instaliranje LED ploče.....	50
Poglavlje 18: Čitač "smart" kartica.....	53
Uklanjanje čitača smart kartica.....	53
Instaliranje čitača smart kartica.....	54
Poglavlje 19: Medijska ploča.....	57
Uklanjanje medijske ploče.....	57
Instaliranje medijske ploče.....	58
Poglavlje 20: Zglobovi ekrana.....	61
Uklanjanje poklopaca zglobova ekrana.....	61
Instaliranje poklopaca zglobova ekrana.....	62
Poglavlje 21: Sklop ekrana.....	63
Uklanjanje sklopa ekrana.....	63
Instaliranje sklopa ekrana.....	66
Poglavlje 22: Matična ploča.....	67
Uklanjanje matične ploče.....	67
Instaliranje matične ploče.....	70
Poglavlje 23: Rashladni element.....	73
Uklanjanje sklopa rashladnog elementa.....	73
Instaliranje sklopa rashladnog elementa.....	75
Poglavlje 24: Ulazno/izlazna ploča.....	77
Uklanjanje ulazno/izlazne ploče.....	77

Instaliranje ulazno/izlazne ploče.....	78
Poglavlje 25: Zvučnik.....	81
Uklanjanje zvučnika.....	81
Instaliranje zvučnika.....	83
Poglavlje 26: DC ulazni port.....	85
Uklanjanje DC ulaznog porta.....	85
Instaliranje DC ulaznog porta.....	87
Poglavlje 27: Okno ekrana.....	89
Uklanjanje okna ekrana.....	89
Instaliranje okna ekrana.....	90
Poglavlje 28: Ploča ekrana.....	91
Uklanjanje ploče ekrana.....	91
Instaliranje ploče ekrana.....	93
Poglavlje 29: Kamera.....	95
Uklanjanje kamere.....	95
Instaliranje kamere.....	96
Poglavlje 30: Specifikacije.....	97
Tehničke specifikacije.....	97
Poglavlje 31: Podešavanje sistema.....	103
Pregled.....	103
Ulaz u Podešavanje sistema.....	103
Opcije menija za podešavanje sistema.....	103
Opšte.....	104
Konfiguracija sistema.....	105
Video.....	107
Bezbednost.....	108
Performanse.....	110
Upravljanje napajanjem.....	111

POST stanje.....	113
Podrška za virtuelizaciju.....	114
Bežične.....	115
Održavanje.....	115
Dnevnici sistemskih događaja.....	115

Poglavlje 32: Dijagnostika.....117

Svetla za status uređaja.....	117
Svetla za status baterije.....	117
LED kodovi grešaka.....	117

Poglavlje 33: Kontakt sa Dell-om.....121

Kontakt s Dell-om.....	121
------------------------	-----

Rad na računaru

Pre rada u unutrašnjosti računara

Koristite sledeće mere predostrožnosti kako biste svoj računar zaštitili od mogućih oštećenja i kako osigurali svoju ličnu bezbednost. Osim ako nije drugačije navedeno, svaka procedura u ovom dokumentu pretpostavlja da su ispunjeni sledeći uslovi:

- Izvršili ste korake navedene u odeljku Rad na računaru.
- Pročitali ste bezbednosne informacije koje ste dobili uz računar.
- Komponenta se može zameniti ili, ako je kupljena odvojeno, instalirati izvođenjem procedure uklanjanja u obrnutom redosledu.



UPOZORENJE: Pre rada u unutrašnjosti računara, pročitate bezbednosne informacije koje ste dobili uz računar. Za dodatne informacije o najboljim praksama pogledajte početnu stranu za usklađenost za propisima na www.dell.com/regulatory_compliance.




OPREZ: Mnoge popravke mogu da obavljaju isključivo ovlašćeni servisni tehničari. Lično bi trebalo da obavljate samo rešavanje problema i sitne popravke, prema ovlašćenjima iz dokumentacije proizvoda ili u skladu sa uputstvima službe i tima za podršku na mreži ili putem telefona. Garancija ne pokriva štetu nastalu kao posledica servisiranja koje nije ovlašćeno od strane kompanije Dell. Pročitajte bezbednosna uputstva koja ste dobili sa proizvodom i pridržavajte ih se.




OPREZ: Da biste izbegli elektrostatičko pražnjenje, uzemljite se pomoću trake za uzemljenje ili povremeno dodirujte neobojenu metalnu površinu, kao što je konektor na zadnjem delu računara.




OPREZ: Komponentama i karticama rukujte pažljivo. Ne dirajte komponente ili kontakte na kartici. Karticu držite za ivice ili za njen metalni držač. Držite komponentu kao što je procesor za ivice, a ne za pinove.

 **OPREZ:** Kada odspajate kabl, povucite njegov konektor ili jezičak za povlačenje, a ne sam kabl. Neki kablovi imaju konektore sa držačima za zaključavanje; ako isključujete ovu vrstu kabla, pritisnite držače za zaključavanje pre nego što odspojite kabl. Kada razdvajate konektore držite ih poravnate i izbegavajte krivljenje bilo kojeg pina konektora. Takođe, pre nego što priključite kabl, pobrinite se da su oba konektora pravilno okrenuta i poravnata.


 **NAPOMENA:** Boja vašeg računara i nekih komponenata može izgledati drugačije u odnosu na one prikazane u ovom dokumentu.

Da biste izbegli oštećenje računara, prođite kroz sledeće korake pre nego što počnete sa radom u unutrašnjosti računara.

1. Uverite se da je vaša radna površina ravna i čista da biste sprečili grebanje poklopca računara.
2. Isključite računar (pogledajte odeljak *Isključivanje računara*).
3. Ako je uređaj priključen na priključnu stanicu, kao što je opcionalna medijska baza ili rezervna baterija, odspojite ga.


 **OPREZ:** Da biste odspojili mrežni kabl, prvo isključite kabl iz računara a zatim isključite kabl iz mrežnog uređaja.

4. Odspojite sve mrežne kablove iz računara.
5. Isključite računar i sve priključene uređaje iz pripadajućih električnih utičnica.
6. Zatvorite ekran i okrenite računar naopako na ravnoj radnoj površini.

 **NAPOMENA:** Da biste izbegli oštećenje matične ploče, pre servisiranja računara morate ukloniti glavnu bateriju.

7. Uklonite glavnu bateriju.
8. Okrenite računar tako da gornja strana bude gore.
9. Otvorite ekran.
10. Pritisnite taster za napajanje da biste uzemljili matičnu ploču.

 **OPREZ:** Da biste se zaštitili od električnog udara, pre otvaranja ekrana uvek isključujte računar iz električne utičnice.

 **OPREZ:** Pre nego što dodirnete unutrašnjost računara, uzemljite se dodirivanjem neobojene metalne površine, kao što je metal na zadnjoj strani računara. Dok radite, povremeno dodirujte neobojenu metalnu površinu kako biste odstranili statički elektricitet koji bi mogao da ošteti unutrašnje komponente.

11. Uklonite instalirane ExpressCard kartice ili "smart" kartice iz odgovarajućih slotova.

Preporučeni alati

Za procedure u ovom dokumentu mogu se zahtevati sledeći alati:


- Mali odvrtlač sa ravni vrhom
- #0 Phillips odvrtlač
- #1 Phillips odvrtlač
- Malo plastično šilo
- CD sa programom za ažuriranje flešovanja BIOS-a

Isključivanje računara

△ **OPREZ: Da bi se izbegao gubitak podataka, sačuvajte i zatvorite sve otvorene datoteke i zatvorite sve otvorene programe pre nego što isključite računar.**

1. Isključite operativni sistem:

- Za Windows Vista :

Kliknite na **Start** , zatim kliknite na strelicu u donjem desnom uglu **Start** menija, kao što je dole prikazano, a zatim kliknite na **Isključenje**.



- Za Windows XP:

Kliknite na **Start** → **Isključi računar** → **Isključi**. Računar se isključuje nakon završetka procesa isključivanja operativnog sistema.

2. Uverite se da su računar i svi povezani uređaji isključeni. Ako se računar i povezani uređaji nisu automatski isključili kada ste isključili operativni sistem, pritisnite i zadržite taster za napajanje otprilike 4 sekundi da biste ih isključili.

Posle rada u unutrašnjosti računara

Nakon što završite bilo koju proceduru zamene, a pre nego što uključite računar, uverite se da su svi eksterni uređaji, kartice i kablovi povezani.

△ **OPREZ: Da bi se izbeglo oštećenje računara, koristite baterije dizajnirane samo za ovaj tip Dell računara. Ne koristite baterije dizajnirane za druge Dell računare.**

1. Povežite eksterne uređaje, kao što je replikator portova, rezervna baterija ili medijska baza, i zamenite kartice, kao što je ExpressCard.
2. Povežite telefonske ili mrežne kablove sa računarom.



OPREZ: Da biste povezali mrežni kabl, prvo priključite kabl u mrežni uređaj a zatim ga priključite u računar.

3. Zamenite bateriju.
4. Priključite računar i sve povezane uređaje u odgovarajuće električne utičnice.
5. Uključite računar.

ExpressCard

Uklanjanje ExpressCard kartice

1. Sledite procedure u odeljku *Pre rada u unutrašnjosti računara*.
2. Pritisnite ExpressCard karticu da biste je izvadili iz računara.



3. Gurajte ExpressCard karticu van računara.



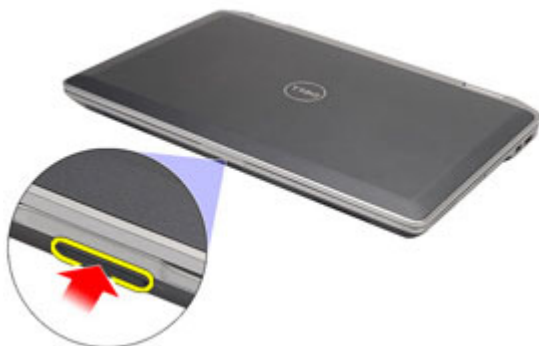
Instaliranje ExpressCard kartice

1. Gurajte ExpressCard karticu u predvideni slot dok ne „klikne“ u ležište.
2. Sledite procedure u odeljku *Posle rada u unutrašnjosti računara*.

Secure Digital (SD) kartica

Uklanjanje Secure Digital (SD) kartice

1. Sledite procedure u odeljku *Pre rada u unutrašnjosti računara.*
2. Pritisnite SD karticu da biste je oslobodili iz računara.



3. Izvadite SD memorijsku karticu iz računara.



Instaliranje Secure Digital (SD) kartice

1. Gurajte Secure Digital (SD) karticu u pripadajući slot tako da "klikne" u ležište.
2. Sledite procedure u odeljku *Posle rada u unutrašnjosti računara*.

Baterija

Uklanjanje baterije

1. Sledite procedure u odeljku *Pre rada u unutrašnjosti računara.*
2. Gurnite reze baterije da biste otključali bateriju.



3. Izvadite bateriju i uklonite je iz računara.



Instaliranje baterije

1. Gurajte bateriju u pripadajući slot tako da „klikne“ u ležište.
2. Sledite procedure u odeljku *Posle rada u unutrašnjosti računara.*

Kartica za modul pretplatničkog identiteta (SIM)

Removing The Subscriber Identity Module (SIM) Card

1. Follow the procedures in *Before Working On Your Computer*.
2. Remove the *battery*.
3. Press in on the SIM card to release it from the computer.



4. Slide the SIM card out from the computer.



Instaliranje kartice za modul pretplatničkog identiteta (SIM)

1. Gurnite SIM karticu u pripadajući odeljak.
2. Instalirajte *bateriju*.
3. Sledite procedure u odeljku *Posle rada u unutrašnjosti računara*.

Čvrsti disk

Uklanjanje čvrstog diska

1. Sledite procedure u odeljku *Pre rada u unutrašnjosti računara*.
2. Uklonite *bateriju*.
3. Uklonite zavrtnje koji učvršćuju čvrsti disk za računar.



4. Gurnite i uklonite čvrsti disk iz računara.



5. Uklonite zavrtnj koji učvršćuje nosač čvrstog diska za čvrsti disk.



6. Povucite i uklonite nosač čvrstog diska sa čvrstog diska.



Instaliranje čvrstog diska

1. Pričvrstite nosač čvrstog diska na čvrsti disk.
2. Pritegnite zavrtnje da biste učvrstili nosač čvrstog diska za čvrsti disk.
3. Gurnite čvrsti disk unutar računara.
4. Zamenite i pritegnite zavrtnje koji učvršćuju čvrsti disk za računar.
5. Instalirajte *bateriju*.
6. Sledite procedure u odeljku *Posle rada u unutrašnjosti računara*.

Optički disk

Uklanjanje optičkog diska

1. Sledite procedure u odeljku *Pre rada u unutrašnjosti računara*.
2. Pritisnite i otpustite rezu optičkog diska.



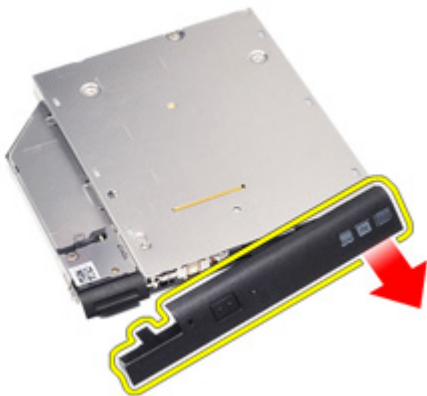
3. Povucite optički disk izvan računara.



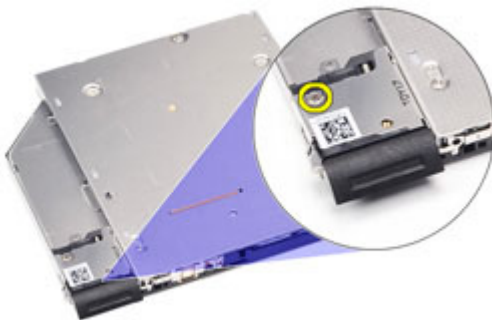
4. Povucite vrata optičkog diska sa jedne strane da biste ih oslobodili.



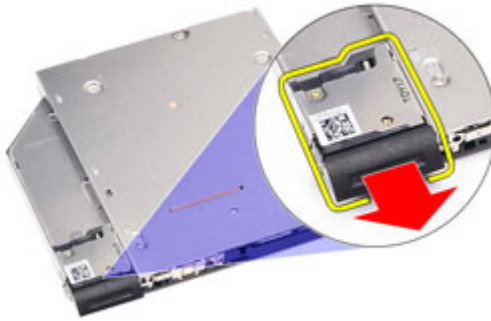
5. Povucite drugu stranu vrata optičkog diska da biste ih potpuno oslobodili sa optičkog diska.



6. Uklonite zavrtnanj koji učvršćuje rezu disk jedinice za optički disk.



7. Uklonite rezu disk jedinice sa optičkog diska.



8. Uklonite zavrtnje koji učvršćuju konzolu reze disk jedinice za optički disk.



9. Uklonite konzolu reze disk jedinice sa optičkog diska.



Instaliranje optičkog diska

1. Umetnite konzolu reze disk jedinice u optički disk.
2. Pritegnite zavrtnje da biste učvrstili konzolu reze disk jedinice za optički disk.
3. Umetnite rezu disk jedinice u optički disk.
4. Pritegnite zavrtnj da biste učvrstili rezu disk jedinice za optički disk.
5. Gurnite vrata optičkog diska da biste ih potpuno umetnuli u optički disk.
6. Gurnite vrata optičkog diska sa druge strane tako da "kliknu" u ležište.

7. Umetnite optički disk pomoću reze disk jedinice.
8. Gurnite rezu disk jedinice unutra sa biste je učvrstili unutar slota.
9. Sledite procedure u odeljku *Posle rada u unutrašnjosti računara*.

Poklopac osnove

Uklanjanje poklopca osnove

1. Sledite procedure u odeljku *Pre rada u unutrašnjosti računara*.
2. Uklonite *bateriju*.
3. Uklonite *Secure Digital (SD) karticu*.
4. Uklonite zavrtnje koji učvršćuju poklopac osnove za računar.



5. Podignite i uklonite poklopac osnove iz računara.



Instaliranje poklopca osnove

1. Postavite poklopac osnove da biste pravilno poravnali otvore za zavrtnje sa računarom.
2. Zamenite i pritegnite zavrtnje da biste učvrstili poklopac osnove za računar.
3. Instalirajte *Secure Digital (SD)* karticu.
4. Sledite procedure u odeljku *Posle rada u unutrašnjosti računara*.

Memorijska kartica

Uklanjanje memorije

1. Sledite procedure u odeljku *Pre rada u unutrašnjosti računara*.
2. Uklonite *bateriju*.
3. Uklonite *Secure Digital (SD) karticu*.
4. Uklonite *poklopac osnove*.
5. Odignite pričvrsne spone od memorijskog modula dok ne iskoči.



6. Uklonite memorijski modul sa računara.



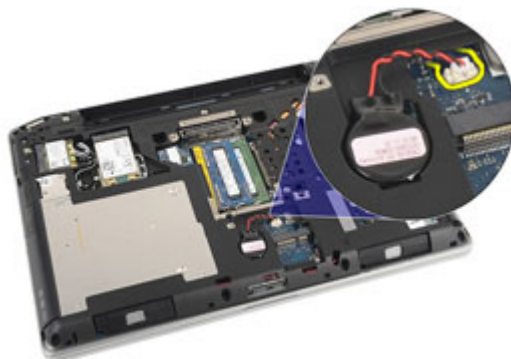
Instaliranje memorije

1. Umetnite memorijski modul u utičnicu za memoriju.
2. Pritisnite spona da biste učvrstili memorijski modul za matičnu ploču.
3. Instalirajte *poklopac osnove*.
4. Instalirajte *Secure Digital (SD) karticu*.
5. Instalirajte *bateriju*.
6. Sledite procedure u odeljku *Posle rada u unutrašnjosti računara*.

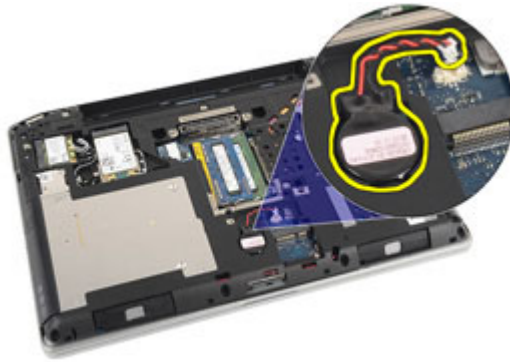
Coin-Cell baterija

Uklanjanje Coin-Cell baterije

1. Sledite procedure u odeljku *Pre rada u unutrašnjosti računara.*
2. Uklonite *bateriju.*
3. Uklonite *Secure Digital (SD) karticu.*
4. Uklonite *poklopac osnove.*
5. Odspojite kabl coin-cell baterije sa matične ploče.



6. Oslobodite i uklonite coin-cell bateriju iz računara.



Instaliranje Coin-Cell baterije

1. Postavite coin-cell bateriju na predviđeno mesto.
2. Povežite kabl coin-cell baterije na matičnu ploču.
3. Instalirajte *poklopac osnove*.
4. Instalirajte *Secure Digital (SD) karticu*.
5. Instalirajte *bateriju*.
6. Sledite procedure u odeljku *Posle rada u unutrašnjosti računara*.

Kartica za bežičnu lokalnu mrežu (WLAN)

Uklanjanje kartice za bežičnu lokalnu mrežu (WLAN)

1. Sledite procedure u odeljku *Pre rada u unutrašnjosti računara.*
2. Uklonite *bateriju.*
3. Uklonite *Secure Digital (SD) karticu.*
4. Uklonite *poklopac osnove.*
5. Odspojite antenske kablove sa WLAN kartice.



6. Uklonite zavrtnaj koji učvršćuje WLAN karticu za računar.



7. Uklonite WLAN karticu iz pripadajućeg slota na matičnoj ploči.



Instaliranje kartice za bežičnu lokalnu mrežu (WLAN)

1. Umetnite WLAN karticu u pripadajući konektor pod uglom od 45 stepeni.
2. Zamenite i pritegnite zavrtnanj koji učvršćuje WLAN karticu za računar.
3. Povežite antenske kablove prema kodu boja na WLAN kartici.
4. Instalirajte *poklopac osnove*.
5. Instalirajte *Secure Digital (SD) karticu*.
6. Instalirajte *bateriju*.
7. Sledite procedure u odeljku *Posle rada u unutrašnjosti računara*.

Kartica za bežičnu mrežu šireg geografskog područja (WWAN)

Uklanjanje kartice za bežičnu mrežu šireg geografskog područja (WWAN)

1. Sledite procedure u odeljku *Pre rada u unutrašnjosti računara.*
2. Uklonite *bateriju.*
3. Uklonite *Secure Digital (SD) karticu.*
4. Uklonite *poklopac osnove.*
5. Odspojite antenske kablove sa WWAN kartice.



6. Uklonite zavrtnanj koji učvršćuje WWAN karticu za računar.



7. Uklonite WWAN karticu iz računara.



Instaliranje kartice za bežičnu mrežu šireg geografskog područja (WWAN)

1. Umetnite WWAN karticu u pripadajući konektor pod uglom od 45 stepeni.
2. Zamenite i pritegnite zavrtnanj da biste učvrstili WWAN karticu za računar.
3. Povežite antenske kablove prema kodu boja na WWAN kartici.
4. Instalirajte *poklopac osnove*.
5. Instalirajte *Secure Digital (SD) karticu*.
6. Instalirajte *bateriju*.
7. Sledite procedure u odeljku *Posle rada u unutrašnjosti računara*.

Okvir tastature

Uklanjanje okvira tastature

1. Sledite procedure u odeljku *Pre rada u unutrašnjosti računara.*
2. Pomoću plastične olovke, podignite okvir tastature da biste ga odvojili od računara.



3. Podignite okvir tastature da biste oslobodili držače u uklonite ga sa računara.



Instaliranje okvira tastature

1. Poravnajte okvir tastature sa tastaturom i utisnite ga u ležište.
2. Sledite procedure u odeljku *Posle rada u unutrašnjosti računara*.

Tastatura

Uklanjanje tastature

1. Sledite procedure u odeljku *Pre rada u unutrašnjosti računara*.
2. Uklonite *bateriju*.
3. Uklonite *okvir tastature*.
4. Uklonite zavrtnje koji učvršćuju tastaturu za računar.



5. Uklonite zavrtnje koji učvršćuju tastaturu za sklop oslonca za dlan.



6. Preokrenite tastaturu i položite je prema ekranu.



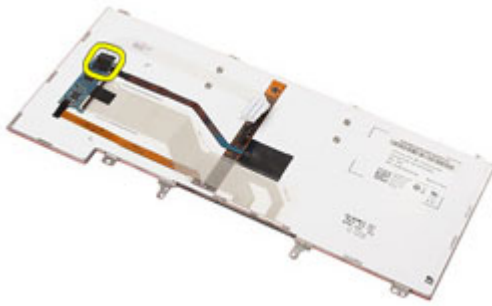
7. Podignite sponu da biste oslobodili kabl tastature i odspojili ga sa računara.



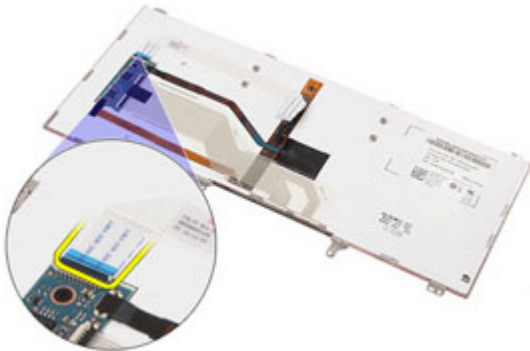
8. Uklonite tastaturu iz računara.



9. Uklonite traku koja učvršćuje kabl tastature sa tastature.



10. Odspojite i uklonite kabl tastature sa tastature.



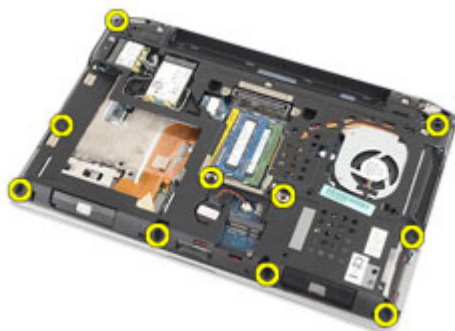
Instaliranje tastature

1. Povežite kabl tastature i učvrstite ga za tastaturu pomoću trake.
2. Odspojite kabl tastature sa konektorom na matičnoj ploči.
3. Preokrenite tastaturu i položite je na oslonac za dlan.
4. Zamenite i pritegnite zavrtnje da biste učvrstili tastaturu za sklop oslonca za dlan.
5. Zamenite i pritegnite zavrtnje da biste učvrstili tastaturu za računar.
6. Instalirajte *bateriju*.
7. Instalirajte *okvir tastature*.
8. Sledite procedure u odeljku *Posle rada u unutrašnjosti računara*.

Oslonac za dlan

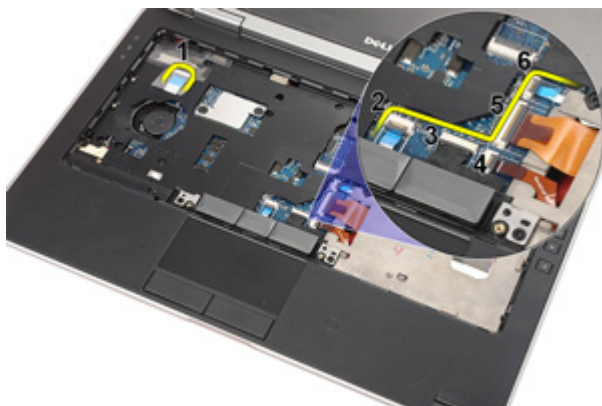
Uklanjanje sklopa oslonca za dlan

1. Sledite procedure u odeljku *Pre rada u unutrašnjosti računara.*
2. Uklonite *bateriju.*
3. Uklonite *Secure Digital (SD) karticu.*
4. Uklonite *optički disk.*
5. Uklonite *poklopac osnove.*
6. Uklonite *ExpressCard karticu.*
7. Uklonite *čvrsti disk.*
8. Uklonite *okvir tastature.*
9. Uklonite *tastaturu.*
10. Uklonite zavrtnje koji učvršćuju sklop oslonca za dlan za računar.

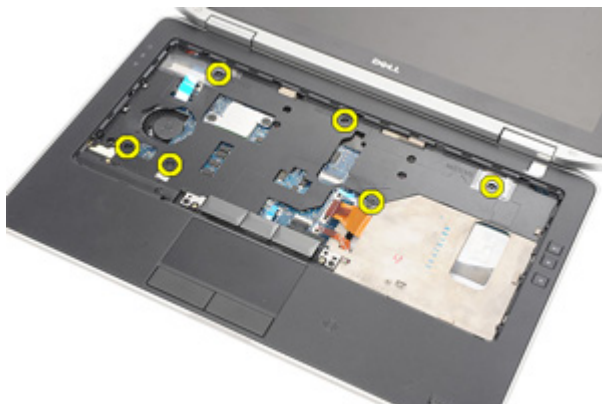


11. Preokrenite računar i odspojite sledeće kablove sa matične ploče:
 - LED ploča
 - tačped
 - bluetooth
 - čitač beskontaktnih "smart" kartica
 - ExpressCard

- čitač otiska prsta



12. Uklonite zavrtnje da biste oslobodili sklop oslonca za dlan sa matične ploče.



13. Podignite sklop oslonca za dlan duž ivica da biste otključali držače i uklonili ga sa računara.



Instaliranje sklopa oslonca za dlan

1. Poravnajte sklop oslonca za dlan sa računarom i utisnite ga u ležište.
2. Zamenite i pritegnite zavrtnje da biste učvrstili sklop oslonca za dlan za matičnu ploču.
3. Povežite sledeće kablove na matičnu ploču.
 - LED ploča
 - tačped
 - bluetooth
 - čitač beskontaktnih "smart" kartica
 - Express Card
 - čitač otiska prsta
4. Zamenite i pritegnite zavrtnje da biste učvrstili sklop oslonca za dlan za računar.
5. Instalirajte *tastaturu*.
6. Instalirajte *okvir tastature*.
7. Instalirajte *čvrsti disk*.
8. Instalirajte *ExpressCard karticu*.
9. Instalirajte *poklopac osnove*.
10. Instalirajte *optički disk*.
11. Instalirajte *Secure Digital (SD) karticu*.
12. Instalirajte *bateriju*.
13. Sledite procedure u odeljku *Posle rada u unutrašnjosti računara*.

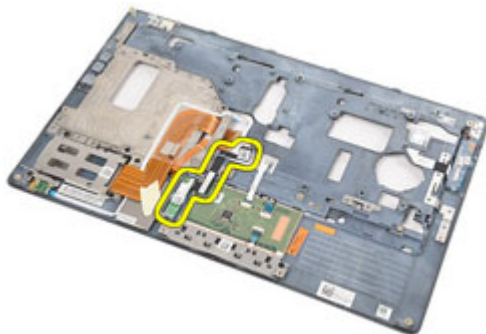
Bluetooth kartica

Uklanjanje Bluetooth kartice

1. Sledite procedure u odeljku *Pre rada u unutrašnjosti računara.*
2. Uklonite *bateriju.*
3. Uklonite *Secure Digital (SD) karticu.*
4. Uklonite *optički disk.*
5. Uklonite *poklopac osnove.*
6. Uklonite *ExpressCard karticu.*
7. Uklonite *čvrsti disk.*
8. Uklonite *okvir tastature.*
9. Uklonite *tastaturu.*
10. Uklonite *sklop oslonca za dlan.*
11. Uklonite zavrtnje koji učvršćuju bluetooth karticu za sklop oslonca za dlan.



12. Uklonite bluetooth karticu sa sklopa oslonca za dlan.



13. Oslobodite i uklonite bluetooth kabl sa bluetooth kartice.



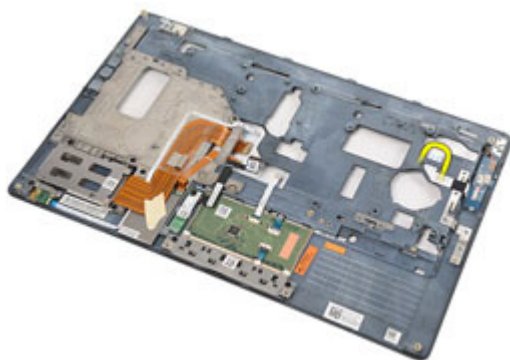
Instaliranje Bluetooth kartice

1. Povežite bluetooth kabl sa bluetooth karticom.
2. Postavite bluetooth karticu na sklop oslonca za dlan.
3. Zamenite i pritegnite zavrtanj da biste učvrstili bluetooth karticu na sklop oslonca za dlan.
4. Instalirajte *sklop oslonca za dlan*.
5. Instalirajte *tastaturu*.
6. Instalirajte *okvir tastature*.
7. Instalirajte *čvrsti disk*.
8. Instalirajte *ExpressCard karticu*.
9. Instalirajte *poklopac osnove*.
10. Instalirajte *optički disk*.
11. Instalirajte *Secure Digital (SD) karticu*.
12. Instalirajte *bateriju*.
13. Sledite procedure u odeljku *Posle rada u unutrašnjosti računara*.

LED ploča

Uklanjanje LED ploče

1. Sledite procedure u odeljku *Pre rada u unutrašnjosti računara.*
2. Uklonite *bateriju.*
3. Uklonite *Secure Digital (SD) karticu.*
4. Uklonite *optički disk.*
5. Uklonite *poklopac osnove.*
6. Uklonite *ExpressCard karticu.*
7. Uklonite *čvrsti disk.*
8. Uklonite *okvir tastature.*
9. Uklonite *tastaturu.*
10. Uklonite *sklop oslonca za dlan.*
11. Oslobodite kabl LED ploče iz kanala za usmeravanje.



12. Uklonite zavrtnanj koji učvršćuje LED ploču za sklop oslonca za dlan.



13. Uklonite LED ploču sa sklopa oslonca za dlan.



Instaliranje LED ploče

1. Poravnajte LED ploču sa osloncem za dlan.
2. Zamenite i pritegnite zavrtanj koji učvršćuje LED ploču na oslonac za dlan.
3. Provucite kabl LED ploče u originalan položaj.
4. Instalirajte *sklop oslonca za dlan*.
5. Instalirajte *tastaturu*.
6. Instalirajte *okvir tastature*.
7. Instalirajte *čvrsti disk*.
8. Instalirajte *ExpressCard karticu*.
9. Instalirajte *poklopac osnove*.
10. Instalirajte *optički disk*.
11. Instalirajte *Secure Digital (SD) karticu*.
12. Instalirajte *bateriju*.

13. Sledite procedure u odeljku *Posle rada u unutrašnjosti računara.*

Čitač "smart" kartica

Uklanjanje čitača smart kartica

1. Sledite procedure u odeljku *Pre rada u unutrašnjosti računara.*
2. Uklonite *bateriju.*
3. Uklonite *Secure Digital (SD) karticu.*
4. Uklonite *optički disk.*
5. Uklonite *poklopac osnove.*
6. Uklonite *ExpressCard karticu.*
7. Uklonite *čvrsti disk.*
8. Uklonite *okvir tastature.*
9. Uklonite *tastaturu.*
10. Uklonite *sklop oslonca za dlan*
11. Odspojite kabl čitača "smart" kartica sa matične ploče.



12. Uklonite zavrtnje koji učvršćuju čitač "smart" kartica za računar.



13. Podignite i uklonite čitač "smart" kartica sa računara.



Instaliranje čitača smart kartica

1. Postavite čitač "smart" kartica u originalan položaj na računaru.
2. Zamenite i pritegnite zavrtnje da biste učvrstili čitač "smart" kartica za računar.
3. Povežite kabl čitača "smart" kartica na matičnu ploču.
4. Zamenite i pritegnite zavrtnje da biste učvrstili sklop oslonca za dlan za računar.
5. Instalirajte *sklop oslonca za dlan*.
6. Instalirajte *tastaturu*.
7. Instalirajte *okvir tastature*.
8. Instalirajte *čvrsti disk*.
9. Instalirajte *ExpressCard karticu*.
10. Instalirajte *poklopac osnove*.

11. Instalirajte *optički disk*.
12. Instalirajte *Secure Digital (SD) karticu*.
13. Instalirajte *bateriju*.
14. Sledite procedure u odeljku *Posle rada u unutrašnjosti računara*.

Medijska ploča

Uklanjanje medijske ploče

1. Sledite procedure u odeljku *Pre rada u unutrašnjosti računara.*
2. Uklonite *bateriju.*
3. Uklonite *Secure Digital (SD) karticu.*
4. Uklonite *optički disk.*
5. Uklonite *poklopac osnove.*
6. Uklonite *ExpressCard karticu.*
7. Uklonite *čvrsti disk.*
8. Uklonite *okvir tastature.*
9. Uklonite *tastaturu.*
10. Uklonite *sklop oslonca za dlan.*
11. Odspojite kabl medijske ploče sa matične ploče.



12. Uklonite zavrtnje koji učvršćuju medijsku ploču za računar.



13. Uklonite medijsku ploču sa računara.



Instaliranje medijske ploče

1. Poravnajte medijsku ploču u originalan položaj na računaru.
2. Zamenite i pritegnite zavrtnje da biste učvrstili medijsku ploču za računaru.
3. Povežite kabl medijske ploče na matičnu ploču.
4. Instalirajte *sklop oslonca za dlan*.
5. Instalirajte *tastaturu*.
6. Instalirajte *okvir tastature*.
7. Instalirajte *čvrsti disk*.
8. Instalirajte *ExpressCard karticu*.
9. Instalirajte *poklopac osnove*.
10. Instalirajte *optički disk*.

11. Instalirajte *Secure Digital (SD)* karticu.
12. Instalirajte *bateriju*.
13. Sledite procedure u odeljku *Posle rada u unutrašnjosti računara*.

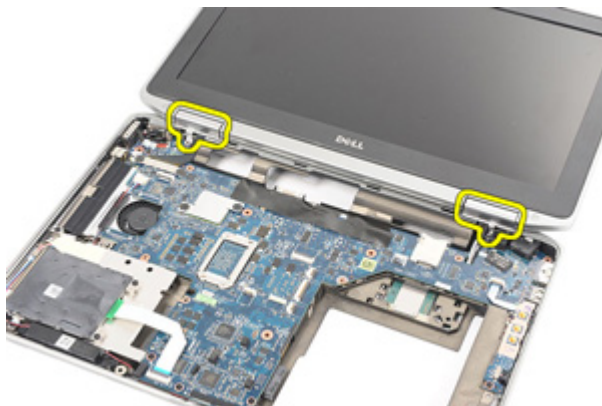
Zglobovi ekrana

Uklanjanje poklopca zglobova ekrana

1. Sledite procedure u odeljku *Pre rada u unutrašnjosti računara.*
2. Uklonite *bateriju.*
3. Uklonite *Secure Digital (SD) karticu.*
4. Uklonite *optički disk.*
5. Uklonite *poklopac osnove.*
6. Uklonite *ExpressCard karticu.*
7. Uklonite *čvrsti disk.*
8. Uklonite *okvir tastature.*
9. Uklonite *tastaturu.*
10. Uklonite *sklop oslonca za dlan.*
11. Uklonite zavrtnje koji učvršćuju poklopce zglobova ekrana za računar.



12. Uklonite poklopce zglobova ekrana sa računara.



Instaliranje poklopca zglobova ekrana

1. Postavite zglobove ekrana u odgovarajući položaj.
2. Zamenite i pritegnite zavrtnje da biste učvrstili poklopce zglobova ekrana za računar.
3. Instalirajte *sklop oslonca za dlan*.
4. Instalirajte *tastaturu*.
5. Instalirajte *okvir tastature*.
6. Instalirajte *čvrsti disk*.
7. Instalirajte *ExpressCard karticu*.
8. Instalirajte *poklopac osnove*.
9. Instalirajte *optički disk*.
10. Instalirajte *Secure Digital (SD) karticu*.
11. Instalirajte *bateriju*.
12. Sledite procedure u odeljku *Posle rada u unutrašnjosti računara*.

Sklop ekrana

Uklanjanje sklopa ekrana

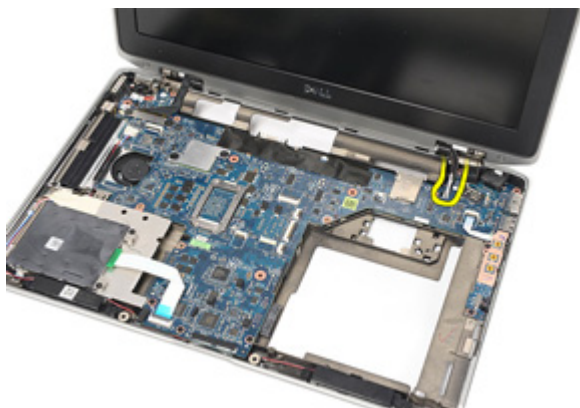
1. Sledite procedure u odeljku *Pre rada u unutrašnjosti računara.*
2. Uklonite *bateriju.*
3. Uklonite *Secure Digital (SD) karticu.*
4. Uklonite *optički disk.*
5. Uklonite *poklopac osnove.*
6. Uklonite *ExpressCard karticu.*
7. Uklonite *čvrsti disk.*
8. Uklonite *okvir tastature.*
9. Uklonite *tastaturu.*
10. Uklonite *sklop oslonca za dlan.*
11. Uklonite *poklopce zglobova ekrana.*
12. Oslobodite antenske kablove sa računara.



13. Uklonite zavrtnje koji učvršćuju sklop ekrana za računar.



- 14.** Izvadite antenske kablove iz kanala za usmeravanje.



- 15.** Uklonite zavrtnje koji učvršćuju nosač kabla ekrana za matičnu ploču.



- 16.** Uklonite nosač kabla ekrana sa računara.



17. Povucite kabl ekrana da biste ga isključili sa matične ploče.



18. Uklonite zavrtnanj koji učvršćuje sklop ekrana za računar.



19. Uklonite sklop ekrana sa računara.



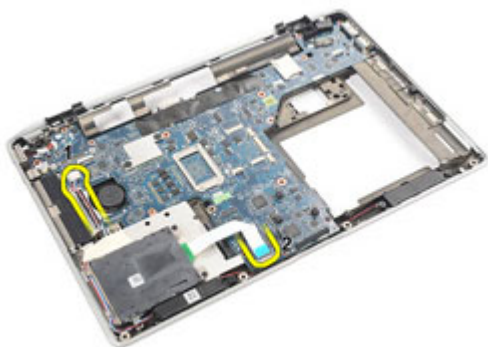
Instaliranje sklopa ekrana

1. Poravnajte sklop ekrana u originalan položaj na računaru.
2. Zamenite i pritegnite zavrtnj da biste učvrstili sklop ekrana za računar.
3. Zamenite i povežite kabl ekrana na matičnu ploču.
4. Poravnajte nosač kabla ekrana u originalan položaj.
5. Zamenite i pritegnite zavrtnje da biste učvrstili nosač kabla ekrana za matičnu ploču.
6. Provucite antenske kablove kroz matičnu ploču.
7. Zamenite i pritegnite zavrtnj da biste učvrstili ploču ekrana za računar.
8. Provucite antenske kablove u originalan položaj.
9. Instalirajte *poklopce zglobova ekrana*.
10. Instalirajte *sklop oslonca za dlan*.
11. Instalirajte *tastaturu*.
12. Instalirajte *okvir tastature*.
13. Instalirajte *čvrsti disk*.
14. Instalirajte *ExpressCard karticu*.
15. Instalirajte *poklopac osnove*.
16. Instalirajte *optički disk*.
17. Instalirajte *Secure Digital (SD) karticu*.
18. Instalirajte *bateriju*.
19. Sledite procedure u odeljku *Posle rada u unutrašnjosti računara*.

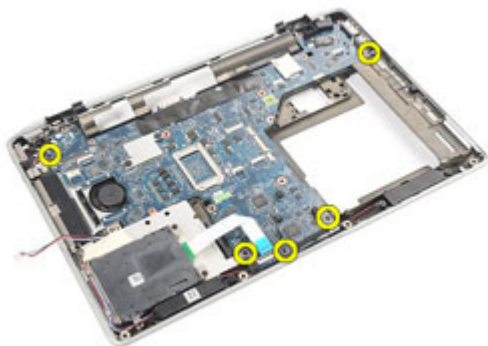
Matična ploča

Uklanjanje matične ploče

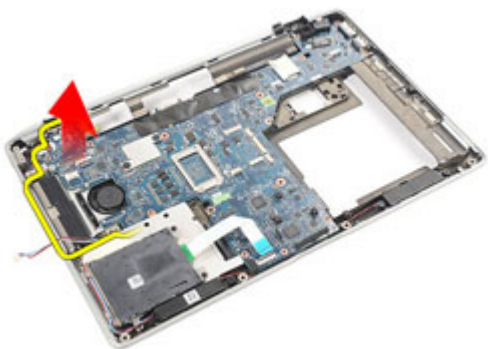
1. Sledite procedure u odeljku *Pre rada u unutrašnjosti računara*.
2. Uklonite *bateriju*.
3. Uklonite *Secure Digital (SD) karticu*.
4. Uklonite *optički disk*.
5. Uklonite *karticu za modul pretplatničkog identiteta (SIM)*.
6. Uklonite *poklopac osnove*.
7. Uklonite *ExpressCard karticu*.
8. Uklonite *čvrsti disk*.
9. Uklonite *okvir tastature*.
10. Uklonite *tastaturu*.
11. Uklonite *karticu za bežičnu lokalnu mrežu (WLAN)*.
12. Uklonite *karticu za bežičnu mrežu šireg geografskog područja (WWAN)*.
13. Uklonite *coin-cell bateriju*.
14. Uklonite *medijsku ploču*.
15. Uklonite *sklop oslonca za dlan*.
16. Uklonite *poklopce zglobova ekrana*.
17. Uklonite *sklop ekrana*.
18. Odspojite i oslobodite kabl "smart" kartice i zvučnika sa matične ploče.



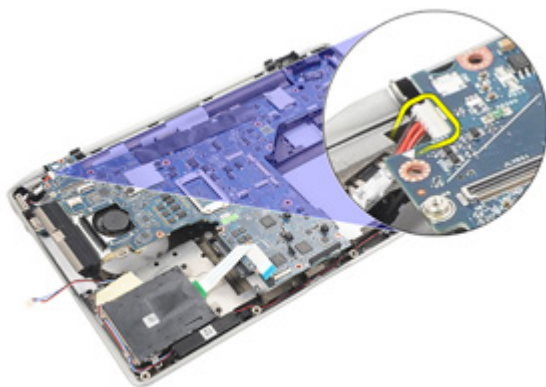
19. Uklonite zavrtnje koji učvršćuju matičnu ploču za računar.



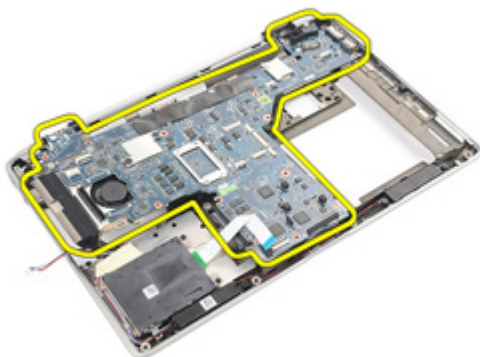
20. Podignite matičnu ploču da biste pronašli kabl za napajanje.




21. Odspojite kabl za napajanje sa matične ploče.



22. Podignite i uklonite matičnu ploču iz računara.



 **NAPOMENA:** Koraci 23 i 24 se primenjuju na sve računare koji se isporučuju u Sjedinjenim Američkim Državama.

23. Preokrenite sistem i uklonite zavrtnj koji učvršćuje TAA ploču.




24. Uklonite TAA ploču sa sistema.



Instaliranje matične ploče

1. Postavite TAA ploču u originalan položaj.

 **NAPOMENA:** Koraci 1 i 2 se primenjuju na računare koji se isporučuju u Sjedinjenim Američkim Državama.

2. Zamenite i pritegnite zavrtanj da biste učvrstili TAA ploču za računar.

3. Poravnajte matičnu ploču u originalan položaj na računaru.

4. Povežite kabl za napajanje.

5. Zamenite i pritegnite zavrtanj da biste učvrstili matičnu ploču za računar.

6. Provučite i povežite kabl "smart" kartice i zvučnika na matičnu ploču.

7. Instalirajte *sklop ekrana*.

8. Instalirajte *poklopce zglobova ekrana*.

9. Instalirajte *sklop oslonca za dlan*.

10. Instalirajte *tastaturu*.

11. Instalirajte *okvir tastature*.

12. Instalirajte *čvrsti disk*.
13. Instalirajte *ExpressCard karticu*.
14. Instalirajte *poklopac osnove*.
15. Instalirajte *optički disk*.
16. Instalirajte *Secure Digital (SD) karticu*.
17. Instalirajte *bateriju*.
18. Sledite procedure u odeljku *Posle rada u unutrašnjosti računara*.

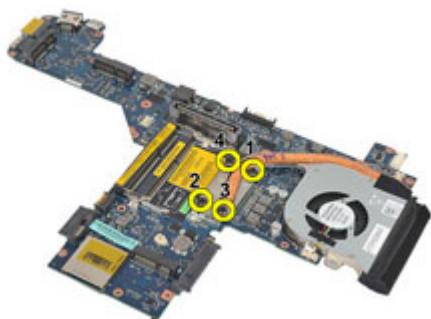
Rashladni element

Uklanjanje sklopa rashladnog elementa

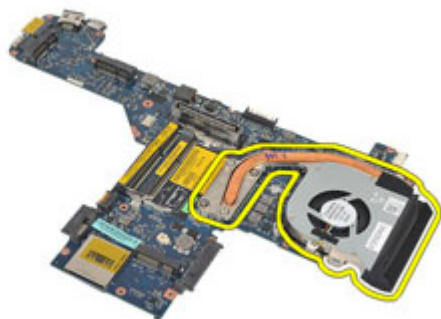
1. Sledite procedure u odeljku *Pre rada u unutrašnjosti računara*.
2. Uklonite *bateriju*.
3. Uklonite *Secure Digital (SD) karticu*.
4. Uklonite *optički disk*.
5. Uklonite *karticu za modul pretplatničkog identiteta (SIM)*.
6. Uklonite *poklopac osnove*.
7. Uklonite *ExpressCard karticu*.
8. Uklonite *čvrsti disk*.
9. Uklonite *okvir tastature*.
10. Uklonite *tastaturu*.
11. Uklonite *karticu za bežičnu lokalnu mrežu (WLAN)*.
12. Uklonite *karticu za bežičnu mrežu šireg geografskog područja (WWAN)*.
13. Uklonite *coin-cell bateriju*.
14. Uklonite *medijsku ploču*.
15. Uklonite *sklop oslonca za dlan*.
16. Uklonite *poklopce zglobova ekrana*.
17. Uklonite *sklop ekrana*.
18. Uklonite *matičnu ploču*.
19. Odspojite kabl rashladnog elementa sa matične ploče.



20. Olabavite zavrtnje koji učvršćuju sklop rashladnog elementa za matičnu ploču.



21. Uklonite sklop rashladnog elementa sa matične ploče.



Instaliranje sklopa rashladnog elementa

1. Poravnajte sklop rashladnog elementa u originalan položaj na matičnoj ploči.
2. Pritegnite zavrtnje da biste učvrstili sklop rashladnog elementa na matičnu ploču.
3. Povežite kabl rashladnog elementa na matičnu ploču.
4. Instalirajte *sklop rashladnog elementa*.
5. Instalirajte *sklop ekrana*.
6. Instalirajte *poklopce zglobova ekrana*.
7. Instalirajte *sklop oslonca za dlan*.
8. Instalirajte *tastaturu*.
9. Instalirajte *okvir tastature*.
10. Instalirajte *čvrsti disk*.
11. Instalirajte *ExpressCard karticu*.
12. Instalirajte *poklopac osnove*.
13. Instalirajte *optički disk*.
14. Instalirajte *Secure Digital (SD) karticu*.
15. Instalirajte *bateriju*.
16. Sledite procedure u odeljku *Posle rada u unutrašnjosti računara*.

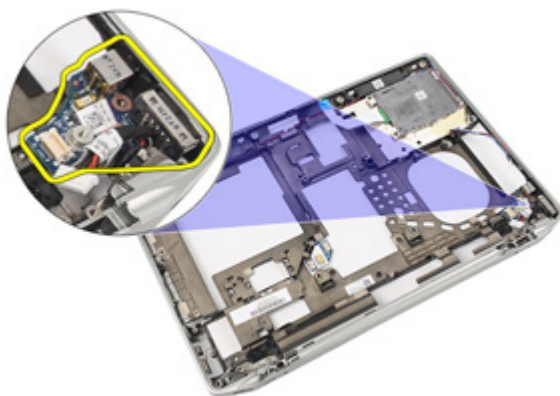
Ulazno/izlazna ploča

Uklanjanje ulazno/izlazne ploče

1. Sledite procedure u odeljku *Pre rada u unutrašnjosti računara*.
2. Uklonite *bateriju*.
3. Uklonite *Secure Digital (SD) karticu*.
4. Uklonite *optički disk*.
5. Uklonite *karticu za modul pretplatničkog identiteta (SIM)*.
6. Uklonite *poklopac osnove*.
7. Uklonite *ExpressCard karticu*.
8. Uklonite *čvrsti disk*.
9. Uklonite *okvir tastature*.
10. Uklonite *tastaturu*.
11. Uklonite *karticu za bežičnu lokalnu mrežu (WLAN)*.
12. Uklonite *karticu za bežičnu mrežu šireg geografskog područja (WWAN)*.
13. Uklonite *coin-cell bateriju*.
14. Uklonite *medijsku ploču*.
15. Uklonite *sklop oslonca za dlan*.
16. Uklonite *poklopce zglobova ekrana*.
17. Uklonite *sklop ekrana*.
18. Uklonite zavrtanj koji učvršćuje U/I ploču za računar.



19. Uklonite U/I ploču sa računara.



Instaliranje ulazno/izlazne ploče

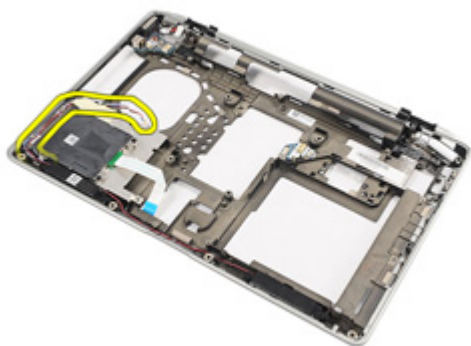
1. Zamenite U/I ploču na računaru.
2. Pritegnite zavrtanj koji učvršćuje U/I ploču za računar.
3. Instalirajte *sklop ekrana*.
4. Instalirajte *poklopce zglobova ekrana*.
5. Instalirajte *sklop oslonca za dlan*.
6. Instalirajte *tastaturu*.
7. Instalirajte *okvir tastature*.
8. Instalirajte *čvrsti disk*.
9. Instalirajte *ExpressCard karticu*.
10. Instalirajte *poklopac osnove*.
11. Instalirajte *optički disk*.

12. Instalirajte *Secure Digital (SD)* karticu.
13. Instalirajte *bateriju*.
14. Sledite procedure u odeljku *Posle rada u unutrašnjosti računara*.

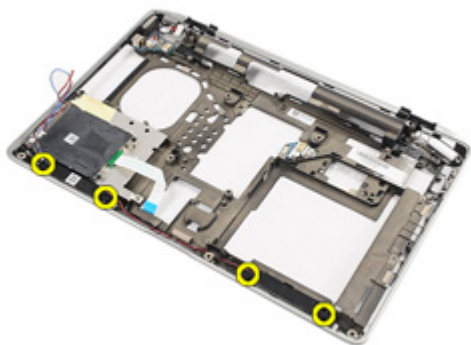
Zvučnik

Uklanjanje zvučnika

1. Sledite procedure u odeljku *Pre rada u unutrašnjosti računara*.
2. Uklonite *bateriju*.
3. Uklonite *poklopac osnove*.
4. Uklonite *Secure Digital (SD) karticu*.
5. Uklonite *optički disk*.
6. Uklonite *karticu za modul pretplatničkog identiteta (SIM)*.
7. Uklonite *ExpressCard karticu*.
8. Uklonite *čvrsti disk*.
9. Uklonite *okvir tastature*.
10. Uklonite *tastaturu*.
11. Uklonite *karticu za bežičnu lokalnu mrežu (WLAN)*.
12. Uklonite *karticu za bežičnu mrežu šireg geografskog područja (WWAN)*.
13. Uklonite *coin-cell bateriju*.
14. Uklonite *medijsku ploču*.
15. Uklonite *sklop oslonca za dlan*.
16. Uklonite *poklopce zglobova ekrana*.
17. Uklonite *sklop ekrana*.
18. Uklonite *matičnu ploču*.
19. Oslobodite kabl zvučnika iz kanala za usmeravanje.



20. Uklonite zavrtnje koji učvršćuju zvučnike za računar.



21. Uklonite zvučnike iz računara.



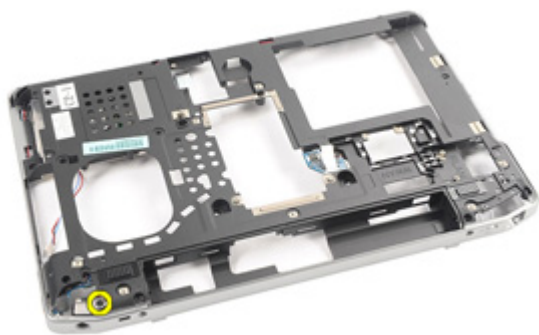
Instaliranje zvučnika

1. Postavite zvučnike u originalan položaj na računaru.
2. Pritegnite zavrtnje da biste učvrstili zvučnike za računar.
3. Provucite i povežite kabl zvučnika.
4. Instalirajte *matičnu ploču*.
5. Instalirajte *sklop ekrana*.
6. Instalirajte *poklopce zglobova ekrana*.
7. Instalirajte *sklop oslonca za dlan*.
8. Instalirajte *coin-cell bateriju*.
9. Instalirajte *karticu za bežičnu lokalnu mrežu (WLAN)*
10. Instalirajte *karticu za bežičnu mrežu šireg geografskog područja (WWAN)*
11. Instalirajte *tastaturu*.
12. Instalirajte *okvir tastature*.
13. Instalirajte *čvrsti disk*.
14. Instalirajte *ExpressCard karticu*.
15. Instalirajte *medijsku ploču*.
16. Instalirajte *karticu za modul pretplatničkog identiteta (SIM)*
17. Instalirajte *optički disk*.
18. Instalirajte *Secure Digital (SD) karticu*.
19. Instalirajte *poklopac osnove*.
20. Instalirajte *bateriju*.
21. Sledite procedure u odeljku *Posle rada u unutrašnjosti računara*.

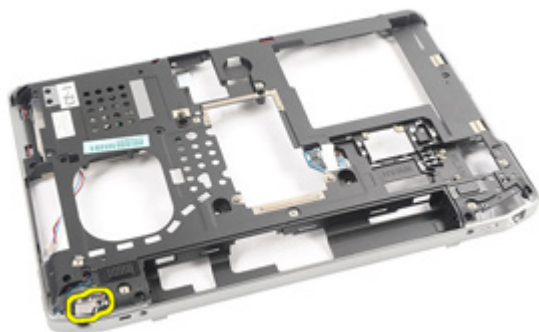
DC ulazni port

Uklanjanje DC ulaznog porta

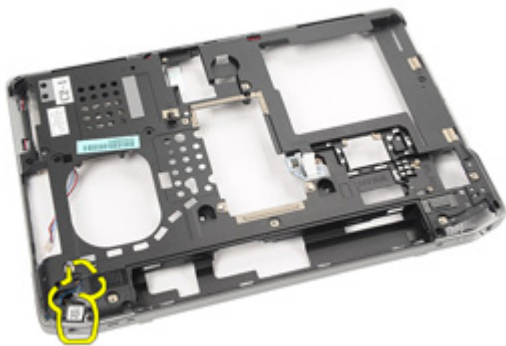
1. Sledite procedure u odeljku *Pre rada u unutrašnjosti računara*.
2. Uklonite *bateriju*.
3. Uklonite *Secure Digital (SD) karticu*.
4. Uklonite *optički disk*.
5. Uklonite *karticu za modul pretplatničkog identiteta (SIM)*.
6. Uklonite *poklopac osnove*.
7. Uklonite *ExpressCard karticu*.
8. Uklonite *čvrsti disk*.
9. Uklonite *okvir tastature*.
10. Uklonite *tastaturu*.
11. Uklonite *karticu za bežičnu lokalnu mrežu (WLAN)*.
12. Uklonite *karticu za bežičnu mrežu šireg geografskog područja (WWAN)*.
13. Uklonite *coin-cell bateriju*.
14. Uklonite *medijsku ploču*.
15. Uklonite *sklop oslonca za dlan*.
16. Uklonite *poklopce zglobova ekrana*.
17. Uklonite *sklop ekrana*.
18. Uklonite *matičnu ploču*.
19. Uklonite zavrtnaj koji učvršćuje DC-In konzolu za računar.



20. Uklonite DC-In konzolu sa sistema.



21. Uklonite DC ulazni port sa sistema.



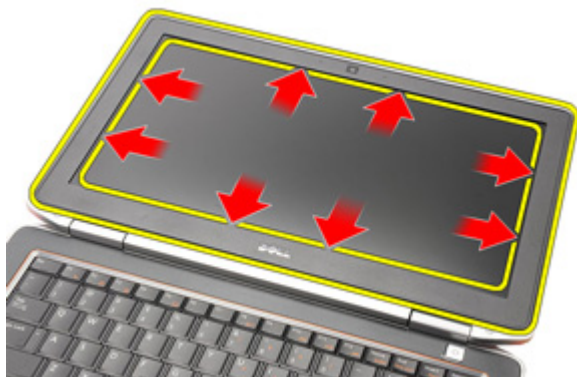
Instaliranje DC ulaznog porta

1. Postavite DC ulazni port u originalan položaj na računaru.
2. Postavite DC-In konzolu u originalan položaj na računaru.
3. Pritegnite zavrtanj da biste učvrstili DC-In konzolu za računar.
4. Instalirajte *matičnu ploču*.
5. Instalirajte *sklop ekrana*.
6. Instalirajte *poklopce zglobova ekrana*.
7. Instalirajte *sklop oslonca za dlan*.
8. Instalirajte *medijsku ploču*.
9. Instalirajte *karticu za bežičnu lokalnu mrežu (WLAN)*.
10. Instalirajte *karticu za bežičnu mrežu šireg geografskog područja (WWAN)*.
11. Instalirajte *coin cell bateriju*.
12. Instalirajte *tastaturu*.
13. Instalirajte *okvir tastature*.
14. Instalirajte *čvrsti disk*.
15. Instalirajte *ExpressCard karticu*.
16. Instalirajte *poklopac osnove*.
17. Instalirajte *karticu za modul pretplatničkog identiteta (SIM)*.
18. Instalirajte *optički disk*.
19. Instalirajte *Secure Digital (SD) karticu*.
20. Instalirajte *bateriju*.
21. Sledite procedure u odeljku *Posle rada u unutrašnjosti računara*.

Okno ekrana

Uklanjanje okna ekrana

1. Sledite procedure u odeljku *Pre rada u unutrašnjosti računara*.
2. Uklonite *bateriju*.
3. Počev od donje ivice, odignite okno od unutrašnjeg dela sklopa ekrana.



4. Uklonite okno sa sklopa ekrana.



Instaliranje okna ekrana

1. Postavite okno ekrana na sklop ekrana.
2. Radite duž gornjih i donjih ivica okna ekrana.
3. Pritisnite levu i desnu ivicu okna ekrana.
4. Instalirajte *bateriju*.
5. Sledite procedure u odeljku *Posle rada u unutrašnjosti računara*.

Ploča ekrana

Uklanjanje ploče ekrana

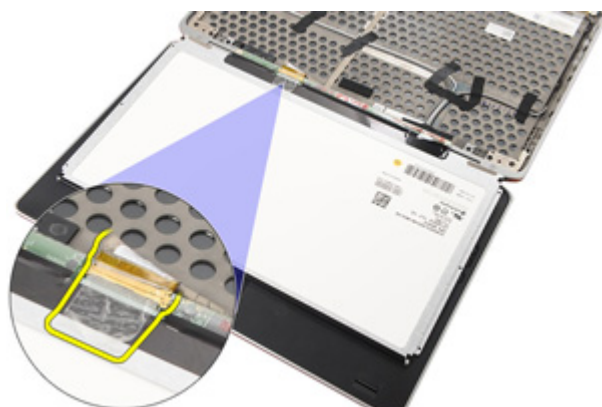
1. Sledite procedure u odeljku *Pre rada u unutrašnjosti računara*.
2. Uklonite *bateriju*.
3. Uklonite *okno ekrana*.
4. Uklonite zavrtnje koji učvršćuju ploču ekrana za sklop ekrana.



5. Okrenite ploču ekrana naopako.



6. Odspojite kabl za niskonaponsko diferencialno signaliziranje (LVDS) sa ploče ekrana.



7. Uklonite ploču ekrana sa sklopa ekrana.



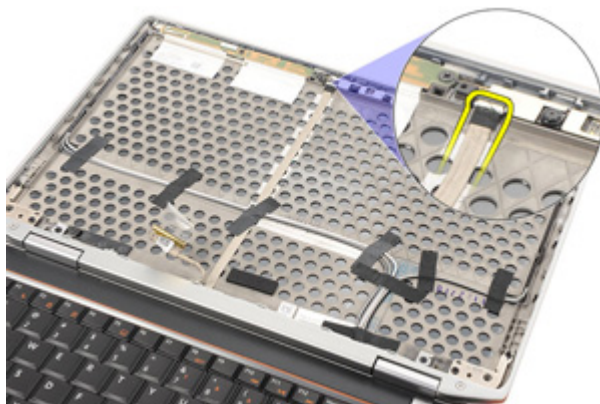
Instaliranje ploče ekrana

1. Poravnajte ploču ekrana u originalan položaj na sklopu ekrana.
2. Povežite kabl za niskonaponsko diferencijalno signaliziranje (LVDS) na ploču ekrana.
3. Pritegnite zavrtnje koji učvršćuju ploču ekrana za sklop ekrana.
4. Instalirajte *okno ekrana*.
5. Instalirajte *bateriju*.
6. Sledite procedure u odeljku *Posle rada u unutrašnjosti računara*.

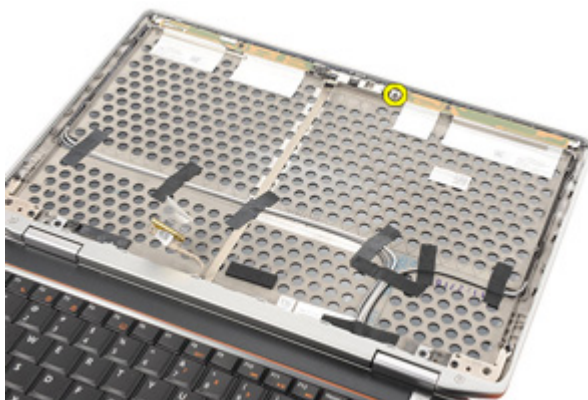
Kamera

Uklanjanje kamere

1. Sledite procedure u odeljku *Pre rada u unutrašnjosti računara*.
2. Uklonite *bateriju*.
3. Uklonite *okno ekrana*.
4. Uklonite *ploču ekrana*.
5. Odspojite kabl sa modula kamere.



6. Uklonite zavrtnanj koji učvršćuje kameru i mikrofon za sklop ekrana.



7. Uklonite kameru sa sklopa ekrana.




Instaliranje kamere

1. Postavite modul kamere u originalan položaj na sklopu ekrana.
2. Pritegnite zavrtanj da biste učvrstili kameru za sklop ekrana.
3. Povežite kabl kamere na kameru.
4. Instalirajte *ploču ekrana*.
5. Instalirajte *okno ekrana*.
6. Instalirajte *bateriju*.
7. Sledite procedure u odeljku *Posle rada u unutrašnjosti računara*.

Specifikacije

Tehničke specifikacije

 **NAPOMENA:** Ponuda se može razlikovati po regionima. Sledeće specifikacije su samo one koje se po zakonu moraju isporučivati sa računarem. Za dodatne informacije u vezi sa konfiguracijom računara, kliknite na **Start** → **Pomoć i podrška** i izaberite opciju za prikaz informacija o računaru.

Informacije o sistemu

Čipset	Intel Mobile QM67 Express čipset
Širina DRAM magistrale	64 bita
Flash EPROM	SPI 32 Mbita
PCIe Gen1 magistrala	100 MHz

Procesor

Tipovi	<ul style="list-style-type: none"> • Intel Core i3 series • Intel Core i5 series sa Turbo BoostTechnology 2.0 • Intel Core i7 series sa Turbo BoostTechnology 2.0
L2 keš	do 6 MB
Frekvencija eksterne magistrale	1333 MHz

Memorija

Konektor za memoriju	dva SODIMM slota
Kapacitet memorije	1 GB, 2 GB ili 4 GB
Tip memorije	DDR3 SDRAM (1333 MHz)

Memorija	
Minimalna memorija	2 GB
Maksimalna memorija	8 GB
Audio	
Tip	čtetvorokanalani audio visoke definicije
Kontroler	IDT 92HD90
Stereo konverzija	24-bitna (analogno-digitalna i digitalno-analogna)
Interfejs:	
Interni	audio visoke definicije
Eksterni	konektor za mikrofons/stereo slušalice/eksterne zvučnike
Zvučnici	dva
Pojačavač ugrađenog zvučnika	0,5 W (tipično) po kanalu
Kontrole jačine zvuka	funkcionalni tasteri, meniji programa
Video	
Tip	integriran na matičnoj ploči
Kontroler	Intel HD Graphics
Komunikacije	
Mrežni adapter	10/100/1000 Mbps Ethernet LAN
Bežične	interna bežična lokalna mreža (WLAN) i bežična mreža šireg geografskog područja (WWAN)
Portovi i konektori	
Audio	jedan konektor za mikrofons/stereo slušalice/zvučnike
Video	<ul style="list-style-type: none"> • jedan 15-pinski VGA konektor • jedan 19-pinski mini HDMI konektor

Portovi i konektori

Mrežni adapter	jedan RJ-45 konektor
USB	jedan 4-pinski USB 2.0 konektor i jedan eSATA/ USB 2.0 konektor
Čitač memorijske kartice	jedan 5-u-1 čitač memorijske kartice

Beskontaktna smart kartica

Podržane smart kartice/tehnologije	ISO14443A — 106 kb/s, 212 kb/s, 424 kb/s i 848 kb/s ISO14443B — 106 kb/s, 212 kb/s, 424 kb/s i 848 kb/s ISO15693 HID iClass FIPS201 NXP Desfire
------------------------------------	--

Ekran

Tip	ekran sa belom svetlećom diodom (WLED)
Veličina	13,3 inča u visokoj definiciji (HD)
Aktivna površina (X/Y)	293,42 mm x 164,97 mm
Dimenzije:	
Visina	189,00 mm (7,44 inča)
Širina	314,00 mm (12,36 inča)
Dijagonala	337,82 mm (13,30 inča)
Maksimalna rezolucija	1366 x 768 piksela pri 263.000 boja
Maksimalna osvetljenost	200 nita
Radni ugao	0° (zatvoren) do 135°
Brzina osvežavanja	60 Hz
Minimalni ugao prikaza:	
Horizontalni	+/- 40°
Vertikalni	+10°/-30°
Maksimalna veličina piksela	0,2148 mm

Tastatura

Broj tastera:	Sjedinjene Države: 86 tastera, Ujedinjeno Kraljevstvo: 87 tastera, Brazil: 87 tastera i Japan: 90 tastera
Raspored	QWERTY/AZERTY/Kanji

Tačped

Aktivna površina:

X-osa	80,00 mm
Y-osa	40,70 mm

Baterija

Tip	<ul style="list-style-type: none">litijum-jonska sa 3 ćelije (30 Wh) i funkcijom ExpressChargelitijum-jonska sa 6 ćelija (60 Wh) i funkcijom ExpressChargelitijum-jonska sa 6 ćelija (58 Wh)
-----	--

Dimenzije:

3 ćelije

Dubina	29,97 mm (1,18 inča)
Visina	19,80 mm (0,78 inča)
Širina	208,00 mm (8,19 inča)

6 ćelija

Dubina	54,10 mm (2,13 inča)
Visina	20,85 mm (0,82 inča)
Širina	214,00 mm (8,43 inča)

Težina:

3 ćelije	177,00 g (0,39 lb)
6 ćelija	349,00 g (0,77 lb)

Vreme punjenja kada je računar isključen:

Baterija

3 ćelije i 6 ćelija (60 Wh)	približno 1 sat do 80% kapaciteta i 2 sata do 100% kapaciteta
Napon	11,10 VDC
Opseg temperatura:	
Operativna	0 °C do 35 °C (32 °F do 95 °F)
Neoperativna	–40 °C do 65 °C (–40 °F do 149 °F)
Coin-cell baterija	Litijumska coin cell baterija 3 V CR2032

AC adapter

Tip	65 W i 90 W
Ulazni napon	100 VAC do 240 VAC
Ulazna struja (maksimalna)	1,50 A/1,60 A/1,70 A
Ulazna frekvencija	50 Hz do 60 Hz
Izlazna snaga	65 W i 90 W
Izlazna struja	3,34 A i 4,62 A (neprekidna)
Nazivni izlazni napon	19,5 +/- 1,0 VDC
Opseg temperatura:	
Operativna	0 °C do 40 °C (32 °F do 104 °F)
Neoperativna	–40 °C do 70 °C (–40 °F do 158 °F)

Fizičke karakteristike

Visina	25,40 mm do 30,10 mm (1,00 inč do 1,18 inča)
Širina	335,00 mm (13,19 inča)
Dubina	223,30 mm (8,79 inča)
Težina (sa baterijom sa 3 ćelije)	1,65 kg (3,64 lb)

Okruženje

Temperatura:

Okruženje

Operativna	0 °C do 35 °C (32 °F do 95 °F)
Skladištenje	–40 °C do 65 °C (–40 °F do 149 °F)
Relativna vlažnost (maksimalna):	
Operativna	10 % do 90 % (bez kondenzacije)
Skladištenje	5 % do 95 % (bez kondenzacije)
Nadmorska visina (maksimalna):	
Operativna	–15,24 m do 3048 m (–50 ft do 10.000 ft)
Neoperativna	–15,24 m do 10.668 m (–50 ft do 35.000 ft)
Nivo zagađenosti vazduha	G1, definisano od strane ISA-S71.04–1985

Podešavanje sistema

Pregled

Program za podešavanje sistema (System Setup) omogućava da:

- promenite informacije o konfiguraciji sistema nakon dodavanja, promene ili uklanjanja hardvera na vašem računaru
- podesite ili promenite korisničke opcije kao što je lozinka korisnika.
- pročitate trenutnu veličinu memorije ili podesite tip instaliranog čvrstog diska.

Pre korišćenja programa za podešavanja sistema, preporučuje se da zapišete informacije sa ekrana programa za podešavanje sistema za kasniju upotrebu.



OPREZ: Ukoliko niste iskusan korisnik računara, ne menjajte postavke ovog programa. Neke promene mogu uzrokovati nepravilan rad računara.

Ulaz u Podešavanje sistema

1. Uključite (ili ponovo pokrenite) računar.
2. Kada se prikaže plavi DELL logotip, morate sačekati da se pojavi F2 odzivnik.
3. Kada se pojavi F2 odzivnik, odmah pritisnite taster <F2>.



NAPOMENA: F2 odzivnik označava da je tastatura aktivna. Ovaj odzivnik se može pojaviti veoma brzo, tako da morate čekati da se prikaže, a zatim pritisnuti taster <F2>. Ako taster <F2> pritisnete pre nego što se to od vas zatraži, taj pritisak na taster se gubi.

4. Ako čekate predugo i pojavi se logotip operativnog sistema, nastavite da čekate dok ne vidite Microsoft Windows radnu površinu. Zatim isključite računar i pokušajte ponovo.


Opcije menija za podešavanje sistema


Sledeći odeljci opisuju opcije menija programa za podešavanje sistema (System Setup).

Opšte

Opcija	Opis
System Information (Informacije o sistemu)	<p>U ovom odeljku se navode osnovne hardverske karakteristike vašeg računara.</p> <ul style="list-style-type: none">• Informacije o sistemu• Informacije o memoriji• Informacije o procesoru• Informacije o uređaju
Battery Information (Informacije o bateriji)	<p>Prikazuje status baterije i tip AC adaptera povezanog na računar.</p>
Boot Sequence (Sekvenca pokretanja sistema)	<p>Omogućava promenu redosleda po kojem računar pokušava da pronade operativni sistem.</p> <ul style="list-style-type: none">• Diskette Drive (Disketa)• Internal HDD (Ugrađeni HDD)• USB Storage Device (USB memorijski uređaj)• CD/DVD/CD-RW Drive (CD/DVD/CD-RW disk jedinica)• Onboard NIC (Onboard NIC mrežna kartica)• Cardbus NIC (Cardbus NIC mrežna kartica) <p>Takođe, možete izabrati opciju Liste za pokretanje sistema. Opcije su:</p> <ul style="list-style-type: none">• Legacy• UEFI
Date/Time (Datum/Vreme)	<p>Omogućava promenu datuma i vremena.</p>

Konfiguracija sistema

Opcija	Opis
 NAPOMENA: Konfiguracija sistema obuhvata opcije i podešavanja koje se odnose na integrisane uređaje sistema. U zavisnosti od računara i instaliranih uređaja, stavke navedene u ovom odeljku se mogu ali ne moraju pojavljivati.	
Integrated NIC (Integrisana NIC kartica)	<p>Omogućava konfiguraciju integrisanog mrežnog kontrolera. Opcije su:</p> <ul style="list-style-type: none">• Disabled (Onemogućeno)• Enabled (Omogućeno)• Enabled w/PXE (Omogućeno sa PXE) <p>Podrazumevana postavka: Enabled w/PXE (Omogućeno sa PXE)</p>
System Management (Upravljanje sistemom)	<p>Omogućava kontrolu mehanizma za upravljanje sistemom. Opcije su:</p> <ul style="list-style-type: none">• Disabled (Onemogućeno)• Alert Only (Samo upozorenje)• ASF 2.0• DASH/ASF 2.0 <p>Podrazumevana postavka: DASH/ASF 2.0</p>
Parallel Port (Paralelni port)	<p>Omogućava konfiguraciju paralelnog porta na priključnoj stanici. Opcije su:</p> <ul style="list-style-type: none">• Disabled (Onemogućeno)• AT• PS2• ECP <p>Podrazumevana postavka: AT</p>
Serial Port (Serijski port)	<p>Omogućava konfiguraciju integrisanog serijskog porta. Opcije su:</p> <ul style="list-style-type: none">• Disabled (Onemogućeno)• COM1• COM2• COM3







Opcija	Opis
SATA Operation (SATA režim rada)	<ul style="list-style-type: none"> • COM4 <p>Podrazumevana postavka: COM1</p> <p>Omoгуčava konfiguraciju kontrolera ugrađenog SATA tvrdog diska. Opcije su:</p> <ul style="list-style-type: none"> • Disabled (Onemogućeno) • ATA • AHCI • RAID On (RAID uključen) <p>Podrazumevana postavka: RAID On (RAID uključen)</p> <p> NAPOMENA: SATA je konfigurisan da podržava RAID režim.</p>
USB Controller (USB kontroler)	<p>Omoгуčava kontrolu USB kontrolera. Opcije su:</p> <ul style="list-style-type: none"> • Enable USB Controller (Omoгуći USB kontroler) • Disable USB Mass Storage Dev (Onemogućiti USB uređaj za masovno skladištenje) • Disable USB Controller (Onemogućiti USB kontroler) <p>Podrazumevana postavka: Enable USB Controller (Omoгуći USB kontroler)</p>
Diskette Drive (Disketa)	<p>Omoгуčava da aktivirate diskete. Opcije su:</p> <ul style="list-style-type: none"> • Disabled (Onemogućeno) • Enabled (Omoгуčeno) <p>Podrazumevana postavka: Enabled (Omoгуčeno)</p>
Miscellaneous Devices (Ostali uređaji)	<p>Omoгуčava uključivanje ili isključivanje sledećih uređaja:</p> <ul style="list-style-type: none"> • Ugrađeni modem • Ležište • eSATA portovi

Opcija	Opis
	<ul style="list-style-type: none"> • Zaštita tvrdog diska od pada • Eksterni USB port • Mikrofon • Kamera <p>Možete da zajedno omogućite ili onemogućite medijsku karticu i 1394.</p> <p>Podrazumevana postavka: Svi uređaji su omogućeni.</p>
Keyboard illumination (Osvetljenje tastature)	<p>Omogućava konfiguraciju funkcije osvetljenja tastature. Opcije su:</p> <ul style="list-style-type: none"> • Disabled (Onemogućeno) • Level is 25% (Nivo je 25%) • Level is 50% (Nivo je 50%) • Level is 50% (Nivo je 50%) • Levels is 100% (Nivo je 100%) <p>Podrazumevana postavka: Level is 25% (Nivo je 25%)</p>
Drives (Disk jedinice)	<p>Omogućava konfiguraciju SATA disk jedinica na matičnoj ploči. Opcije su:</p> <ul style="list-style-type: none"> • SATA-0 • SATA-1 • SATA-4 • SATA-5 <p>Podrazumevana postavka: Sve disk jedinice su omogućene.</p>


Video

Opcija	Opis
LCD Brightness (Osvetljenost LCD)	<p>Omogućava postavljanje osvetljenosti ekrana u zavisnosti od izvora napajanja (On Battery (Baterija) i On AC (Naizmenična struja)).</p>

Bezbednost

Opcija	Opis
Admin Password (Administratorska lozinka)	<p>Omogućava postavljanje, promenu ili brisanje lozinke administratora (admin).</p> <p> NAPOMENA: Administratorsku lozinku morate da postavite pre postavljanja lozinke sistema ili čvrstog diska.</p> <p> NAPOMENA: Uspešno promenjene lozinke su odmah aktivne.</p> <p> NAPOMENA: Brisanjem administratorske lozinke automatski se briše lozinka sistema i čvrstog diska.</p> <p> NAPOMENA: Uspešno promenjene lozinke su odmah aktivne.</p> <p>Podrazumevana postavka: Nije podešena</p>
System Password (Sistemska lozinka)	<p>Omogućava postavljanje, promenu ili brisanje sistemske lozinke.</p> <p> NAPOMENA: Uspešno promenjene lozinke su odmah aktivne.</p> <p>Podrazumevana postavka: Nije podešena</p>
Internal HDD-0 Password (Lozinka unutrašnjeg HDD-a)	<p>Omogućava postavljanje ili promenu lozinke unutrašnje jedinice čvrstog diska sistema.</p> <p> NAPOMENA: Uspešno promenjene lozinke su odmah aktivne.</p> <p>Podrazumevana postavka: Nije podešena.</p>
Password Bypass (Premošćavanje lozinke)	<p>Omogućava da omogućite ili onemogućite dozvolu za premošćavanje lozinke sistema i unutrašnjeg čvrstog diska kada su one postavljene. Opcije su:</p> <ul style="list-style-type: none">• Disabled (Onemogućeno)• Reboot bypass (Ponovo pokreni premošćavanje)

Opcija	Opis
Password Change (Promena lozinke)	<p>Podrazumevana postavka: Disabled (Onemogućeno)</p> <p>Omogućava da omogućite ili onemogućite dozvolu za promenu lozinke sistema i čvrstog diska kada je postavljena administratorska lozinka.</p> <p>Podrazumevana postavka: izabrano je Allow Non-Admin Password Changes (Dozvoli promene neadministratorske lozinke)</p>
Strong Password (Sigurna lozinka)	<p>Omogućava da podesite opciju da uvek postavljate sigurne lozinke.</p> <p>Podrazumevana postavka: nije izabrano Enable Stron Password (Omogući sigurnu lozinku).</p>
OROM Keyboard Access (Pristup OROM preko tastature)	<p>Omogućava da podesite opciju za ulazak u ekrane za Option ROM Configuration pomoću brzih tastera prilikom pokretanja sistema. Opcije su:</p> <ul style="list-style-type: none"> • Enable (Omogući) • One Time Enable (Omogući jednom) • Disable (Onemogući)
TPM Security (TPM bezbednost)	<p>Podrazumevana postavka: Enable (Omogući)</p> <p>Omogućava da omogućite Trusted Platform Module (TPM) tokom POST rutine.</p> <p>Podrazumevana postavka: Opcija je onemogućena.</p>
Computrace	<p>Omogućava da uključite ili isključite opcionalni Computrace softver. Opcije su:</p> <ul style="list-style-type: none"> • Deactivate (Deaktiviraj) • Disable (Onemogući) • Activate (Aktiviraj)

Opcija	Opis
	 NAPOMENA: Opcije Activate (Aktiviraj) i Disable (Onemogućiti) trajno aktiviraju ili isključuju funkciju i naknadne promene neće biti dozvoljene Podrazumevana postavka: Deactivate (Deaktiviraj)
CPU XD Support (CPU XD podrška)	Omogućava da omogućite ili onemogućite Execute Disable režim procesora. Podrazumevana postavka: izabrano je Enable CPU XD Support (Omogući CPU XD podršku) .
Non-Admin Setup Changes (Promene podešavanja neadmin lozinke)	Omogućava da utvrdite da li su promene opcija podešavanja dozvoljene kada je postavljena administratorska lozinka. Ako su onemogućene, opcije podešavanja su zaključane putem administratorske lozinke. Podrazumevana postavka: nije izabrano Allow Wireless Switch Changes (Dozvoli promene bežičnog prekidača) .
Password Configuration (Konfiguracija lozinke)	Omogućava da odredite minimalnu i maksimalnu dužinu administratorske i sistemske lozinke.
Admin Setup Lockout (Zaključavanje podešavanja)	Omogućava da sprečite da korisnici ulaze u program za podešavanje kada je postavljena administratorska lozinka. Podrazumevana postavka: nije izabrano Enable Admin Setup Lockout (Omogući zaključavanje podešavanja) .


Performanse

Opcija	Opis
Multi Core Support (Podrška za više jezgara)	Omogućava da omogućite ili onemogućite podršku za više jezgara procesora. Opcije su: <ul style="list-style-type: none"> • All (Sva) • 1

Opcija	Opis
	<ul style="list-style-type: none"> • 2
Intel SpeedStep	<p>Podrazumevana postavka: All (Sva)</p> <p>Omogućava da omogućite ili onemogućite Intel SpeedStep funkciju.</p> <p>Podrazumevana postavka: izabrano je Enable Intel SpeedStep (Omogući Intel SpeedStep).</p>
C States Control (Kontrola C stanja)	<p>Omogućava da omogućite ili onemogućite dodatna stanja mirovanja procesora.</p> <p>Podrazumevana postavka: izabrane/ omogućene su opcije C state (C stanja), C3, C6, Enhanced C-state (Poboljšana C stanja) i C7.</p>
Limit CPUID (Ograniči CPUID)	<p>Omogućava da ograničite maksimalnu vrednost koju podržava standardna CPUID funkcija procesora.</p> <p>Podrazumevana postavka: izabrano je Enable CPUID Limit (Omogući ograničenje CPUID).</p>
Intel TurboBoost	<p>Omogućava da omogućite ili onemogućite Intel TurboBoost režim procesora.</p> <p>Podrazumevana postavka: izabrano je Enable Intel TurboBoost (Omogući Intel TurboBoost).</p>
Hyper-Thread Control (Kontrola Hyper-Thread)	<p>Omogućava da omogućite ili onemogućite HyperThreading tehnologiju u procesoru.</p> <p>Podrazumevana postavka: Enabled (Omogućeno)</p>

Upravljanje napajanjem

Opcija	Opis
AC Behavior (Ponašanje AC adaptera)	<p>Omogućava da omogućite ili onemogućite opciju automatskog uključivanja računara kada je AC adapter povezan.</p> <p>Podrazumevana postavka: nije izabrano Wake on AC (Aktiviraj pri AC).</p>

Opcija	Opis
Auto On Time (Automatsko uključenje)	<p>Omogućava postavljanje vremena za automatsko uključenje računara. Opcije su:</p> <ul style="list-style-type: none"> • Disabled (Onemogućeno) • Every Day (Svakog dana) • Weekdays (Radnim danima)
USB Wake Support (Podrška za buđenje preko USB-a)	<p>Podrazumevana postavka: Disabled (Onemogućeno)</p> <p>Omogućava da uključite mogućnost pokretanja sistema iz stanja pripravnosti pomoću USB uređaja.</p> <p>Podrazumevana postavka: nije izabrano Enable USB Wake Support (Omogući podršku za buđenje preko USB-a).</p> <p> NAPOMENA: Ova funkcija je aktivna samo kada je povezan AC adapter. Ako je AC adapter uklonjen u stanju pripravnosti, podešavanje sistema će isključiti napajanje svih USB portova kako bi se sačuvala energija baterije.</p>
Wireless Radio Control (Kontrola bežičnog radija)	<p>Omogućava da omogućite ili onemogućite funkciju koja automatski prebacuje sa žičane na bežičnu mrežu i obrnuto, nezavisno od fizičke veze.</p> <p>Podrazumevana postavka: izabrane su opcije Control WLAN radio (Kontrola WLAN radia) i Control WWAN radio (Kontrola WWAN radia).</p>
Wake on LAN/WLAN (Buđenje preko LAN/WLAN mreže)	<p>Omogućava da omogućite ili onemogućite funkciju koja napaja računar iz neaktivnog stanja kada se aktivira signalom LAN ili WLAN mreže ili sa oba signala.</p> <p>Podrazumevana postavka: Disabled (Onemogućeno)</p>
ExpressCharge	<p>Omogućava da omogućite ili onemogućite ExpressCharge funkciju. Opcije su:</p> <ul style="list-style-type: none"> • Standard (Standardno) • ExpressCharge

Opcija	Opis
	Podrazumevana postavka: ExpressCharge

POST stanje

Opcija	Opis
Adapter Warnings (Upozorenja za adapter)	<p>Omogućava da omogućite ili onemogućite poruke upozorenja podešavanja sistema (BIOS) kada koristite određene adaptore napajanja.</p> <p>Podrazumevana postavka: Izabrano je Enable Adapter Warnings (Omogući upozorenja za adapter).</p>
Keypad (Embedded) (Tastatura (Ugrađena))	<p>Omogućava da izaberete jedan ili dva načina da omogućite tastaturu koja je ugrađena u unutrašnju tastaturu.</p> <p>Podrazumevana postavka: Fn Key Only (Samo Fn taster)</p>
Mouse/Touchpad (Miš/tačped)	<p>Omogućava da definišete na koji način sistem obrađuje podatke od miša i tačpeda. Opcije su:</p> <ul style="list-style-type: none"> • Serial Mouse (Serijski miš) • PS2 Mouse (PS2 miš) • Touchpad/PS-2 Mouse (Tačped/PS-2 miš) <p>Podrazumevana postavka: Touchpad/PS-2 Mouse (Tačped/PS-2 miš)</p>
Numlock Enable (Omogući Numlock)	<p>Omogućava da omogućite Numlock opciju kada se računar pokreće.</p> <p>Podrazumevana postavka: izabrano je Enable Numlock (Omogući Numlock).</p>
USB Emulation (USB emulacija)	<p>Omogućava da omogućite ili onemogućite Legacy USB emulaciju.</p> <p>Podrazumevana postavka: izabrano je Enable Legacy USB Emulation (Omogući Legacy USB emulaciju).</p>
Fn Key Emulation (Emulacija Fn tastera)	<p>Omogućava da podesite opcije kada se taster <Scroll Lock> koristi za simulaciju funkcije tastera <Fn>.</p>

Opcija	Opis
	Podrazumevana postavka: izabrano je Enable Fn Key Emulation (Omogući emulaciju Fn tastera) .
POST HotKeys (POST interventni tasteri)	Omogućava da uključite ekran sa porukama koje ukazuju na sekvencu pritiska na tastere kako biste pristupili meniju sa opcijama programa za podešavanje sistema. Podrazumevana postavka: izabrano je Enable F12 Boot Option Menu (Omogući F12 meni za pokretanje) .
Fastboot (Brzo pokretanje)	Omogućava da postavite opciju za ubrzanje procesa pokretanja sistema. Opcije su: <ul style="list-style-type: none"> • Minimal (Minimalno) • Thorough (Potpuno) • Auto (Automatski) Podrazumevana postavka: Thorough (Potpuno)

Podrška za virtuelizaciju

Opcija	Opis
Virtualization (Virtuelizacija)	Omogućava da omogućite ili onemogućite Intel Virtualization tehnologiju. Podrazumevana postavka: izabrano je Enable Intel Virtualization Technology (Omogući Intel Virtualization tehnologiju) .
VT for Direct I/O (VT za direktni U/I)	Omogućava da omogućite ili onemogućite Virtualization tehnologiju za direktni U/I. Podrazumevana postavka: izabrano je Enable VT for Direct I/O (Omogući VT za direktni U/I) .

Bežične

Opcija	Opis
Wireless Switch (Prekidač za bežičnu mrežu)	<p>Omogućava da postavite bežične uređaje kojima se može upravljati putem prekidača za bežičnu mrežu. Opcije su:</p> <ul style="list-style-type: none">• WWAN• WLAB• Bluetooth <p>Podrazumevana postavka: Izabrane su sve opcije.</p>
Wireless Device Enable (Omogući bežični uređaj)	<p>Omogućava uključivanje ili isključivanje bežičnih uređaja</p> <p>Podrazumevana postavka: Izabrane su sve opcije.</p>

Održavanje

Opcija	Opis
Service Tag (Servisna oznaka)	Prikazuje servisnu oznaku računara.
Asset Tag (Oznaka sredstava)	Prikazuje oznaku sredstava.
SERR Messages (SERR poruke)	Omogućava kreiranje oznake sredstava sistema.





Dnevnici sistemskih događaja

Opcija	Opis
BIOS Events (BIOS događaji)	Omogućava pregled i brisanje BIOS POST događaja.
DellDiag Events (DellDiag događaji)	Omogućava pregled i brisanje DellDiag događaja.
Thermal Events (Termički događaji)	Omogućava pregled i brisanje termičkih događaja.

Opcija	Opis
Power Events (Dogadaji napajanja)	Omogućava pregled i brisanje događaja napajanja.
BIOS Progress Events (Dogadaji napretka BIOS-a)	Omogućava pregled i brisanje događaja napretka BIOS-a.

Dijagnostika

Svetla za status uređaja

-  Uključuju se kada uključite računar i trepere kada se računar nalazi u režimu za upravljanje potrošnjom.
-  Uključuju se kada računar čita ili upisuje podatke.
-  Neprekidno svetle ili trepere kako bi pokazale status punjenja baterije.
-  Uključuju se kada je omogućena bežična mreža.




Svetla za status baterije

Ako je računar priključen na električnu utičnicu, svetlo baterije svetli na sledeći način:

- **Naizmenično trepćuće žuto svetlo i plavo svetlo** — Neovlašćeni ili neodobreni AC adapter koji nije Dell proizvod je priključen na prenosni računar.
- **Naizmenično trepćuće žuto svetlo sa stalnim plavim svetlom** — Privremeni kvar baterije kada je AC adapter priključen.
- **Stalno trepćuće žuto svetlo** — Kritičan kvar baterije kada je AC adapter priključen.
- **Svetlo isključeno** — Baterija je u režimu potpunog punjenja kada je AC adapter priključen.
- **Belo svetlo uključeno** — Baterija je u režimu punjenja kada je AC adapter priključen.

LED kodovi grešaka

Sledeća tabela pokazuje moguće LED kodove koji se mogu prikazati kada vaš računar ne može da završi samoispitivanje po uključanju napajanja.

Izgled		Opis	Sledeći korak	
				
Trepćuće svetlo	Stalno svetlo	Stalno svetlo	Greška procesora	Zamenite matičnu ploču.
Stalno svetlo	Trepćuće svetlo	Stalno svetlo	Memorija je detektovana ali ima grešaka	<ol style="list-style-type: none"> 1. Ponovo postavite memoriju. 2. Ako su instalirana dva modula, uklonite jedan i testirajte. Isprobajte drugi modul u istom slotu i testirajte. Testirajte drugi slot sa oba modula. 3. Zamenite memoriju. 4. Zamenite matičnu ploču.
Trepćuće svetlo	Trepćuće svetlo	Trepćuće svetlo	Greška matične ploče	Zamenite matičnu ploču.
Trepćuće svetlo	Trepćuće svetlo	Stalno svetlo	Greška video kartice	Zamenite matičnu ploču.
Trepćuće svetlo	Trepćuće svetlo	Isključeno svetlo	Greška tastature	<ol style="list-style-type: none"> 1. Ponovo postavite kabl tastature. 2. Zamenite tastaturu.
Trepćuće svetlo	Isključeno svetlo	Trepćuće svetlo	Greška USB kontrolera	Isključite USB uređaj (ako postoji)
Stalno svetlo	Trepćuće svetlo	Trepćuće svetlo	SODIMM nisu instalirani.	<ol style="list-style-type: none"> 1. Instalirajte podržane memorijske module. 2. Ako je memorija već instalirana, ponovo namestite modul(e) jedan po jedan u svaki slot. 3. Probajte sa pouzdano ispravnom memorijom sa drugog računara ili zamenite memoriju. 4. Zamenite matičnu ploču.

Izgleđ		Opis	Sledeći korak
Trepćuće svetlo	Stalno svetlo	Trepćuće svetlo	Greška ploče ekrana
			<ol style="list-style-type: none"> 1. Ponovo postavite kabl ekrana. 2. Zamenite ploču ekrana. 3. Zamenite video karticu/matičnu ploču.
Isključeno svetlo	Trepćuće svetlo	Trepćuće svetlo	Greška modema
			<ol style="list-style-type: none"> 1. Ponovo namestite modem. 2. Zamenite modem. 3. Zamenite matičnu ploču.

Kontakt sa Dell-om

Kontakt s Dell-om



NAPOMENA: Ako nemate aktivnu vezu sa Internetom, kontakt informacije možete pronaći na fakturi, otpremnici, računu ili katalogu Dell proizvoda.

Dell nudi nekoliko opcija za onlajn i telefonsku podršku i servis. Dostupnost zavisi od zemlje i proizvoda, a neke usluge možda neće biti dostupne u vašoj oblasti. Ako želite da kontaktirate Dell u vezi prodaje, tehničke podrške ili pitanja u vezi korisničkih usluga:

1. posetite **support.dell.com**.
2. Izaberite svoju kategoriju podrške.
3. Ako ne živite u Sjedinjenim Državama, izaberite međunarodni broj vaše zemlje u dnu stranice ili izaberite opciju **All (Sve)** da biste videli ostale mogućnosti.
4. Izaberite odgovarajuću uslugu ili vezu za podršku na osnovu vaših potreba.